

# ВОМАНН®

---

## Руководство по эксплуатации БЫТОВОЙ ОДНОКАМЕРНЫЙ ХОЛОДИЛЬНИК VS198



*Пожалуйста, прочтите и сохраните руководство!*

## СОДЕРЖАНИЕ

<b>ВВЕДЕНИЕ</b>	<b>2</b>
<b>УТИЛИЗАЦИЯ ОТСЛУЖИВШЕГО ПРИБОРА</b>	<b>2</b>
<b>ВАЖНЫЕ УКАЗАНИЯ ПО ЭКСПЛУАТАЦИИ И БЕЗОПАСНОСТИ</b>	<b>3</b>
Общие указания по безопасности	3
Опасность нанесения повреждений	3
Хладагент	3
Использование по назначению	4
Распаковка прибора	4
<b>ОПИСАНИЕ ПРИБОРА</b>	<b>4</b>
Комплект поставки	4
Технические характеристики	5
<b>УСТАНОВКА</b>	<b>5</b>
Расположение	5
Электропитание	5
<b>ИЗМЕНЕНИЕ НАПРАВЛЕНИЯ ОТКРЫВАНИЯ ДВЕРИ</b>	<b>6</b>
<b>ВВОД В ЭКСПЛУАТАЦИЮ / ЭКСПЛУАТАЦИЯ</b>	<b>7</b>
Перед первым вводом в эксплуатацию	7
Включение	7
Хранение продуктов питания	7
Размораживание	8
Шумы при работе	8
Выключение	8
<b>СОВЕТЫ ПО ЭКОНОМИИ ЭЛЕКТРОЭНЕРГИИ</b>	<b>8</b>
<b>ОБСЛУЖИВАНИЕ И ЧИСТКА</b>	<b>8</b>
Чистка и уход	8
Замена лампочки	9
Ремонт	9
Что делать, если ... Устранение неполадок	9

## ВВЕДЕНИЕ



Перед вводом прибора в эксплуатацию внимательно прочтите инструкцию. В ней содержатся важные указания по безопасности при установке, эксплуатации и обслуживании прибора. Ненадлежащее использование прибора может быть опасно, особенно для детей.

Сохраняйте руководство по эксплуатации, чтобы позднее к нему можно было обращаться. При необходимости передайте его следующим владельцам. По вопросам, недостаточно подробно описанным в данном руководстве по эксплуатации, обратитесь в специализированный магазин либо в сервисный центр.

## УТИЛИЗАЦИЯ ОТСЛУЖИВШЕГО ПРИБОРА



Данный прибор маркирован согласно предписанию Европейской директивы по утилизации электрического и электронного оборудования  
2002 / 96 / EC – WEEE

Данная директива обеспечивает надлежащую утилизацию изделия. Безопасная для окружающей среды утилизация позволяет избежать возможного нанесения вреда здоровью при неправильной утилизации.

Значок с изображением мусорного контейнера на изделии или сопроводительных документах означает, что данный прибор нельзя утилизировать вместе с бытовыми отходами. Вместо этого его следует отправить на пункт сбора для переработки электрического и электронного оборудования.

Утилизация производится согласно местным постановлениям.

Для получения дальнейшей информации обратитесь в местную администрацию либо компанию по утилизации.

**Перед утилизацией приведите отслуживший прибор в негодность:**

- Выньте сетевой штекер из розетки.
- Отделите штекер от кабеля сетевого питания.

- Снимите или уничтожьте замки и задвижки, если таковые имеются. Это позволит избежать случайного запираения играющих детей внутри прибора (опасность удушья!) или возникновения других опасных для жизни ситуаций. Дети часто не осознают опасности, связанные с использованием бытовых приборов. Поэтому обеспечьте необходимый присмотр и не позволяйте детям играть с прибором.

## **ВАЖНЫЕ УКАЗАНИЯ ПО ЭКСПЛУАТАЦИИ И БЕЗОПАСНОСТИ**

### **Общие указания по безопасности**

В данном руководстве по эксплуатации все указания по безопасности отмечены знаком предупреждения. Они предупреждают о возможных опасностях. Эти указания следует обязательно прочесть и соблюдать.

- При включении и отключении штекера электрического кабеля никогда не касайтесь его мокрыми или влажными руками. Это может привести к удару током и вызывает опасность для жизни!
- В экстренном случае немедленно выньте штекер из розетки.
- Не тяните штекер за кабель при отключении от розетки.
- Перед чисткой или обслуживанием всегда вынимайте штекер из розетки.
- Прибор и кабель сетевого питания следует регулярно осматривать на наличие повреждений. При обнаружении повреждения прибор нельзя больше использовать.
- Поврежденный кабель сетевого питания должен незамедлительно заменить поставщик, специализированный магазин или сервисный центр. Если кабель или штекер поврежден, прибор нельзя более использовать.
- Не ремонтируйте прибор самостоятельно, обращайтесь к авторизованному специалисту. Для предотвращения опасностей неисправный кабель сетевого питания должен заменять равноценным кабелем только производитель, квалифицированный техник или наш сервисный центр.
- Помимо описанных в данном руководстве по эксплуатации работ по чистке и обслуживанию следует избегать какого-либо вмешательства в прибор.
- Не ставьте на прибор вазы и/или другие наполненные водой ёмкости.

### **Опасность нанесения повреждений!**

- Для наиболее быстрого отключения сетевого штекера в экстренной ситуации не используйте удлинительные кабели.
- Детям или лицам с ограниченными физическими, сенсорными или умственными способностями, а также лицам, не имеющим соответствующего опыта и знаний, можно пользоваться прибором только под надзором и руководством.
- За детьми следует присматривать, чтобы они не играли с прибором.
- Никогда не транспортируйте прибор вместе с содержимым.

### **ПРЕДУПРЕЖДЕНИЕ**

- Упаковочные материалы (например, пленка, полистирол) могут быть опасны для детей. Опасность удушья! Упаковочный материал хранить в недоступном для детей месте.
- Ёмкости с горючими газами или жидкостями под воздействием холода могут стать негерметичными. Опасность взрыва! Не храните внутри прибора ёмкости с горючими веществами, такие как аэрозольные баллоны, картриджи для перезаправки зажигалок и т.д.

### **Хладагент**

#### **ОСТОРОЖНО**

В контуре циркуляции хладагента содержится хладагент изобутан (R600a), горючий природный газ с высокой степенью экологической безопасности. При транспортировке и установке прибора следите за тем, чтобы не повредить элементы контура циркуляции хладагента.

#### **При повреждении контура циркуляции хладагента:**

- Избегать открытого огня и источников пламени.
- Хорошо проветрить помещение, в котором находится прибор.

### Использование по назначению

- Прибор предназначен для бытового использования. Он предназначен для охлаждения продуктов питания.
- При неправильном использовании или использовании не по назначению производитель не несет ответственность за возможные повреждения.
- Из соображений безопасности не допускается переделка прибора или внесение в него изменений.
- При промышленном использовании прибора или использовании его не для охлаждения продуктов питания обратите внимание на то, что производитель не несет ответственности за возможный ущерб.

### Распаковка прибора

Упаковка не должна быть повреждена. Проверьте прибор на наличие повреждений в результате транспортировки. Ни в коем случае не включайте поврежденный прибор. В случае обнаружения повреждений обратитесь в специализированный магазин.

### ВНИМАНИЕ

Выньте отдельный кусок полистирола (защита при транспортировке), установленный между задней стенкой прибора и конденсатором – металлической решеткой (если имеется).

### Упаковочный материал

Упаковочный материал для защиты прибора и отдельных его частей при транспортировке изготовлен из перерабатываемых материалов.

- Гофрированный картон / картон (преимущественно из переработанной бумаги)
- Формованные детали из ПС (вспененный полистирол, не содержащий фреонов)
- Пленка и чехлы из ПЭ (полиэтилена)
- Обвязочные ленты из ПП (полипропилена)

### ВАЖНО

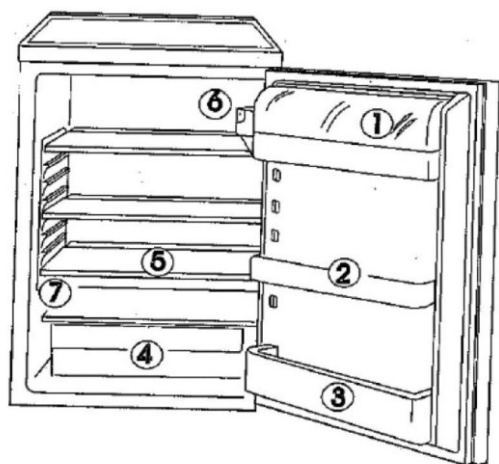
Обратите внимание на безопасную для окружающей среды утилизацию.

### Удаление транспортировочной защиты

Прибор и части внутренней отделки защищены для транспортировки. Удалите клейкую ленту с правой и левой стороны дверцы прибора. Следы клея можно удалить с помощью бензина для химической очистки. Также удалите всю клейкую ленту и упаковочный материал внутри прибора.

### ОПИСАНИЕ ПРИБОРА

---



1+2+3 Дверные полки

4 Ящик для овощей со стеклянной крышкой

5 Регулируемые по высоте стеклянные полки

6 Внутреннее освещение / терморегулятор

7 Маркировка

### Комплект поставки

3 регулируемых по высоте стеклянных полки, ящик для овощей со с стеклянной крышкой, 3 дверных полки, полка для яиц, руководство по эксплуатации (на немецком и английском языках)

**Технические характеристики**

<b>Номер модели холодильника BOMANN</b>	<b>VS 198</b>
Класс энергопотребления <sup>(1)</sup>	A++
Климатический класс <sup>(2)</sup>	N-T
Объем брутто / Полезный объем	132/130 л
Энергопотребление <sup>(3)</sup>	0,254кВтч/24ч - 92кВтч/год
Напряжение питающей сети	220-240 В, 50 Гц
Общая потребляемая мощность	70 Вт
Уровень шума	43 дБ(А)
Размеры НхВхТ	84,5 x 54,5 x 57,0 см
Вес брутто / нетто	36,5 / 34,0 кг
Хладагент	R600a
<sup>(1)</sup> От A+++ (самый экономичный) до G (самый не экономичный) <sup>(2)</sup> Климатический класс SN (субнормальный): температура окружающей среды от +10°C до +32°C Климатический класс N (нормальный): температура окружающей среды от +16°C до +32°C Климатический класс ST (субтропический): температура окружающей среды от +18°C до +38°C Климатический класс T (тропический): температура окружающей среды от +18°C до +43°C <sup>(3)</sup> Фактическое энергопотребление зависит от эксплуатации и установки прибора	

Все данные об энергопотреблении прибора рассчитаны производителем прибора согласно общеевропейской процедуре измерения в лабораторных условиях. Они закреплены в европейских нормах ENISO 15502. Фактический уровень энергопотребления приборов в быту зависит от места установки и поведения при эксплуатации, и поэтому может превышать значения, рассчитанные производителем прибора при нормальных условиях. Специалисты знают об этой взаимосвязи и проводят проверку с помощью специальных измерительных приборов согласно действующим нормам.

**ДАННЫЕ О ПРОИЗВОДИТЕЛЕ**

Производитель оставляет за собой право внесения изменений с целью улучшения изделия.

**УСТАНОВКА****Расположение**

Необходима хорошая вентиляция со всех сторон прибора для надлежащего отвода тепла и эффективного охлаждения с максимально низким уровнем энергопотребления. Для этого вокруг прибора должно быть достаточно свободного места.

- Задняя стенка должна находиться на расстоянии 7,5 см от стены,
- по бокам требуется не менее 10 см свободного пространства с каждой стороны, над прибором должно быть не менее 10 см свободного пространства.
- Перед прибором свободного пространства должно быть достаточно для того, чтобы дверца прибора открывалась на 160°.

** ВАЖНО**

- Прибор не должен подвергаться воздействию прямых солнечных лучей.
- Прибор нельзя устанавливать вблизи нагревательных приборов, возле плиты или прочих источников тепла.
- Прибор должен стоять в месте, где температура окружающей среды соответствует установленному для прибора климатическому классу. Климатический класс указан в разделе «Технические характеристики» и на маркировке, расположенной внутри прибора или снаружи на задней стенке.
- Не используйте прибор на открытом воздухе.
- Избегайте установки прибора в местах с высоким уровнем влажности (например, на открытом воздухе, в ванной комнате), так как металлические части в этом случае могут заржаветь.
- Не устанавливайте прибор вблизи жидких и воспламеняющихся веществ (например, газа, бензина, спирта, лаков и т.д.) и в плохо проветриваемых помещениях (например, в гараже).
- Устанавливайте прибор только на устойчивой и надежной поверхности.
- Если прибор стоит не горизонтально, отрегулируйте ножки соответствующим образом.

**Электропитание**

Род тока (переменный ток) и напряжение в месте установки должны совпадать с указанными на маркировке прибора, расположенной внутри прибора или снаружи на задней стенке.

При значительных колебаниях напряжения рекомендуется использование автоматического регулятора переменного тока.

Штекер вместе с защитным проводом должен подходить к розетке. Сетевой штекер должен располагаться в легкодоступном месте.

#### Кабель сетевого питания

- В процессе эксплуатации кабель нельзя удлинять и сворачивать.
- Кроме того, кабель не должен находиться в непосредственной близости от компрессора с задней стороны прибора, так как при эксплуатации он может нагреться. При соприкосновении может повредиться изоляция, что приводит к возникновению тока утечки.
- Не рекомендуется использование удлинительного кабеля.
- Не подключайте прибор к сети электропитания влажными руками.
- Прибор должен располагаться таким образом, чтобы розетка была в свободном доступе.

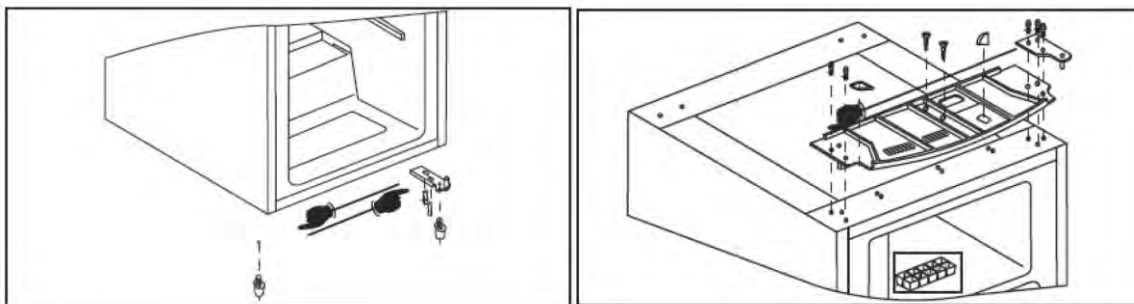
### ИЗМЕНЕНИЕ НАПРАВЛЕНИЯ ОТКРЫВАНИЯ ДВЕРИ

Направление открывания двери можно перенести с правой стороны (состояние поставки) на левую сторону, если этого требует место установки.

#### ПРЕДУПРЕЖДЕНИЕ

При изменении направления открывания двери прибор должен быть отключен от электросети. Предварительно отключите штекер прибора от розетки.

1. Слегка наклоните прибор назад и зафиксируйте в этом положении.
2. Ослабьте винты верхнего шарнира и выньте шарнир вместе со стержнем.
3. Слегка откройте дверцу, осторожно выньте ее движением вверх из нижнего шарнира и положите на мягкую подложку для предотвращения повреждений.
4. Открутите отдельную ножку, выньте ее и нижний шарнир дверцы вместе со второй ножкой и стержнем шарнира, ослабив винты.  
Выкрутите стержень и вставьте его с обратной стороны шарнира.
5. Затем прикрутите шарнир с ножкой и отдельную ножку на противоположных сторонах прибора.
6. Установите дверцу прибора на стержне нижнего шарнира и зафиксируйте в предусмотренном положении.
7. Закрепите верхний шарнир двери на противоположной стороне с помощью винтов, предварительно выкрутив из шарнира стержень и вставив его с обратной стороны шарнира.
8. Установите обратно верхнюю крышку прибора.



Проверьте оптимальное выравнивание дверцы по вертикали и по горизонтали, дверца должна открываться и закрываться беспрепятственно.

## ВВОД В ЭКСПЛУАТАЦИЮ / ЭКСПЛУАТАЦИЯ

---

### Перед первым вводом в эксплуатацию

#### **ВНИМАНИЕ**

После транспортировки прибор должен постоять в течение 4 часов, чтобы масло собралось в компрессоре. Несоблюдение этого правила может привести к повреждению компрессора и выходу прибора из строя. В этом случае гарантия не предоставляется.

- Произведите очистку прибора внутри вместе с находящимися в нем комплектующими.

### Подключение прибора к электросети

#### **ВАЖНО**

- Прибор должен быть заземлен надлежащим образом. Для этого штекер кабеля подключения к электросети оснащен специальным контактом.
- Обратитесь к специалисту по электротехнике, если штекер не подходит к розетке.
- При отключении прибора от электросети или отключении электроэнергии: Подождите 5 мин., прежде чем снова включать прибор.

### Включение

Включите прибор, вставив штекер в розетку и задействовав терморегулятор, расположенный на передней части прибора.

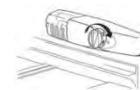
Для этого также ознакомьтесь со следующим разделом «Настройки».

### Настройки

Положение 0 – OFF означает, что прибор находится в выключенном состоянии.

Из этого положения крутите терморегулятор по часовой стрелке, прибор включится автоматически. Положения 1 MIN – 7 MAX регулируют различные значения температуры внутри камеры. При открывании двери включается внутреннее освещение.

Положение 0 (или OFF)	=	Выключено
Положение 1 (или MIN)	=	Нижняя ступень (самая высокая внутренняя температура)
Положение 7 (или MAX)	=	Верхняя ступень (самая низкая внутренняя температура)



При прокручивании терморегулятора по часовой стрелке температура внутри прибора становится ниже. Обратите внимание, что температура меняется в зависимости от температуры окружающей среды (места установки), частоты открывания двери и наполнения.

При первом использовании установите терморегулятор сначала на верхнюю ступень, пока не будет достигнута желаемая рабочая температура. После этого рекомендуется установить терморегулятор на среднюю ступень, что упростит в дальнейшем возможную регулировку температуры.

### Хранение продуктов питания

**Указание:** Продукты питания должны находиться в холодильной камере в закрытом или упакованном состоянии для предотвращения высыхания и распространения запахов или изменения вкуса продуктов.

Для упаковки подходят:

- Мешочки и пленка из полиэтилена
- Ёмкости с крышками из синтетических материалов
- Специальные колпаки из синтетических материалов с резиновой вставкой
- Алюминиевая фольга

### Мы рекомендуем соблюдать следующие меры предосторожности

- Прибор предназначен для хранения свежих продуктов питания и напитков.
- Кладите свежие, упакованные продукты на стеклянные полки, свежие фрукты и овощи – в ящик для овощей.
- Ставьте бутылки на дверную полку.
- Храните свежее мясо только в упакованном состоянии не дольше 2 – 3 дней. Избегайте контакта с готовыми блюдами.
- Ставьте в прибор горячие продукты питания только после их остывания.

### Размораживание

Прибор оснащен системой автоматического размораживания. В процессе оттаивания по задней стенке холодильной камеры стекают капли воды. Вода стекает в выпускной канал, затем попадает в резервуар, закрепленный на компрессоре, откуда затем испаряется.

Следите за тем, чтобы выпускной канал не засорился. Его можно осторожно прочистить с помощью ерша для чистки канала или вышивальной иглы. Небольшое образование льда на задней стенке внутри холодильника нормально в процессе эксплуатации.

### Шумы при работе

НОРМАЛЬНЫЕ ШУМЫ	ВИД ШУМА	ПРИЧИНА / СПОСОБЫ УСТРАНЕНИЯ
	Жужжание	Издает работающий компрессор. Становится громче при включении и выключении компрессора.
	Журчание	Возникает из-за циркуляции хладагента в агрегате.
	Щелчки	Терморегулятор включает или выключает компрессор.
	Громкие звуки	Вибрация полок или змеевиков систем охлаждения – проверьте, хорошо ли они закреплены.

### Выключение

**Для выключения прибора установите терморегулятор в положение 0 – OFF.**

Если прибор выключается на длительный срок:

- Вынуть продукты питания из прибора.
- Установить терморегулятор в положение 0 – OFF.
- Отключить сетевой штекер или отключить / выкрутить предохранитель.
- Тщательно очистить прибор (см. раздел «Чистка и уход»).
- Дверцы оставить открытыми для предотвращения появления запаха.

### СОВЕТЫ ПО ЭКОНОМИИ ЭЛЕКТРОЭНЕРГИИ

- Отключайте сетевой штекер, если не используете прибор.
- Не устанавливайте прибор вблизи печей, нагревательных элементов или прочих источников тепла. При высокой температуре окружающей среды компрессор включается чаще и работает дольше.
- Следите за достаточным доступом воздуха к основанию и задней стенке прибора. Никогда не закрывайте вентиляционные отверстия.
- Перед помещением в прибор горячих блюд охлаждайте их.
- Дверцу следует держать открытой только в течение необходимого времени.
- Не устанавливайте температуру ниже, чем требуется. Оптимальная температура в холодильной камере составляет 7°C. Ее следует измерять в верхнем отделении как можно ближе к задней стенке.
- Конденсатор – металлическая решетка с задней стороны прибора (если имеется) – всегда должен быть чист.
- Уплотнитель дверцы должен быть целым, чтобы дверца закрывалась правильно.

### ОБСЛУЖИВАНИЕ И ЧИСТКА

#### Чистка и уход

Из соображений гигиены прибор изнутри, включая внутреннее оснащение, следует регулярно чистить.

#### ПРЕДУПРЕЖДЕНИЕ

- Перед чисткой прибора его следует полностью выключить и отключить сетевой штекер или отключить / выкрутить предохранитель. Сетевой штекер всегда придерживать у розетки, не тянуть за кабель.
- Никогда не чистить прибор с помощью паровых устройств для чистки. Влага может попасть на электрические части. Опасность удара током! Горячий пар может привести к повреждениям частей из синтетических материалов. Перед включением прибор должен быть сухим.
- Эфирные масла и органические растворители могут повредить части из искусственных материалов, например, сок от лимонной или апельсиновой цедры, масляная кислота или чистящие средства, содержащие уксусную кислоту. Не допускайте контакта таких веществ с частями прибора. Не используйте абразивные чистящие средства.



**Действуйте следующим образом:**

- Выньте продукты питания и сложите их в закрытом состоянии в прохладном месте.
- Помойте прибор изнутри (в том числе заднюю стенку и дно) теплой водой с мягким моющим средством.
- Также проверьте выпускное отверстие для талой воды.
- После полного высыхания прибора снова включите его.
- Производите чистку конденсатора – металлической решетки на задней стенке прибора (если имеется) один раз в год с помощью мягкой щетки или пылесоса.

**⚠ ОСТОРОЖНО**

Не перегибайте змеевики системы охлаждения.  
Не используйте абразивные средства, содержащие песок.

**Замена лампочки**

Характеристики лампочки: 220-240В, макс. 15Вт

Для выключения прибора установите терморегулятор в положение 0 – OFF.

**Отключите сетевой штекер или предохранитель!**

- Выкрутите винт из крышки лампочки
- Нажмите на крышку лампочки и снимите крышку движением назад.
- Замените неисправную лампочку.
- Снова установите крышку лампочки и закрутите винт.
- Снова подключите и включите прибор.

**Ремонт****⚠ ПРЕДУПРЕЖДЕНИЕ**

Ремонт электрических приборов должен производить только специально обученный квалифицированный специалист. Неверно или неквалифицированно произведенный ремонт может нанести ущерб пользователю и приводит к отмене гарантии!

**Что делать, если ... Устранение неполадок**

Конструкция прибора обеспечивает его исправную работу и долгий срок службы. Если все же при эксплуатации прибора возникают неполадки, проверьте, не является ли их причиной ошибка при эксплуатации.

Нижеуказанные неполадки Вы можете устранить самостоятельно, определив их причины:

НЕПОЛАДКА	ВОЗМОЖНЫЕ ПРИЧИНЫ	МЕРЫ
Прибор не работает / работает неверно	Сетевой штекер не включен в розетку? Отключен предохранитель розетки? Терморегулятор установлен правильно? Место установки не подходит? Продукты питания, полки или ящики препятствуют правильному закрыванию дверцы? Нарушена система вентиляции прибора?	Правильно вставить сетевой штекер в розетку, включить предохранитель, при необходимости обратиться к специалисту. Проверить настройку. Проверить температуру окружающей среды. Правильно расположить продукты питания, полки и ящики. Освободить вентиляционное отверстие, установить прибор так, чтобы вокруг него было свободное пространство.
Прибор работает шумно	Прибор стоит не ровно по горизонтали и вертикали?	Отрегулировать ножки прибора. Журчание в контуре охлаждения является нормой.
На полу скапливается вода	Терморегулятор установлен правильно? Канал для талой воды засорен?	Проверить настройки температуры. Выпускное отверстие прочистить с помощью ерша или вышивальной иглы.
Внутренне освещение не включается	Сетевой штекер не включен в розетку? Отключен предохранитель розетки? Лампочка неисправна?	Правильно вставить сетевой штекер в розетку, включить предохранитель, при необходимости обратиться к специалисту. Отключить сетевой штекер и заменить лампочку (см. раздел «Замена лампочки»).

Указание: При повышенной влажности на внешней стенке корпуса прибора может образоваться конденсат. Это не является сбоем, просто вытрите ее.

Если после принятия вышеуказанных мер неполадки не были устранены, обратитесь в специализированный магазин, где был куплен прибор, либо в сервисный центр.

Вас интересует другая продукция компании «Bomann»? Посетите наш веб-сайт: [www.bomann.de](http://www.bomann.de)

## Внимание!

Для полноценной работы после транспортировки прибор должен постоять примерно 4 часа, в течение которых стабилизируется хладагент.

Если это невозможно, и Вы хотите сразу после установки поместить в прибор замороженные продукты, следует учитывать, что красная лампочка (если имеется) будет гореть до завершения стабилизации контура охлаждения. Охлаждение начинается сразу после подключения прибора к электросети.

**Отдел продаж: К. БоманнГмбХ – Хайнрих-Хортен-Штрассе 17 – D-47906 Кемпен**